



國立高雄海洋科技大學

National Kaohsiung Marine University

105學年度漁業生產與管理系 產學四技學士專班甄試招生簡章

104年12月10日本校104學年度招生委員會第3次會議決議通過

本招生簡章請自行下載不另販售
考 生 一 律 採 網 路 報 名

國立高雄海洋科技大學招生委員會編印

校址：81157高雄市楠梓區海專路142號（楠梓校區）

電話：(07)361-7141轉2034教務處綜合業務組

傳真：(07)364-9452

招生資訊網：<http://acad.nkmu.edu.tw/student/index.asp>

國立高雄海洋科技大學
105學年度漁業生產與管理系
產學四技學士專班甄試招生重要日程表

項 目	日 期
簡章公告 (簡章請至本校網站免費下載參閱， 網址 http://acad.nkmu.edu.tw/student/index.asp)	104 年 12 月 28 日(星期一)起
網路報名日期	105 年 2 月 15 日(星期一)至 105 年 2 月 26 日(星期五)止
准考證通知	105 年 3 月 16 日(星期三)
面試日期	105 年 3 月 26 日(星期六)
成績公告(網站查詢，不另寄發紙本成績單)	105 年 3 月 30 日(星期三)10:00
成績複查截止日期	105 年 4 月 11 日(星期一)17:00 前
放榜及寄發錄取通知單	105 年 4 月 25 日(星期一)10:00
正取生報到截止日期	105 年 5 月 5 日(星期四) 17:00 前
通知備取生報到	另行通知

相關資訊查詢電話：本校總機(07)361-7141。

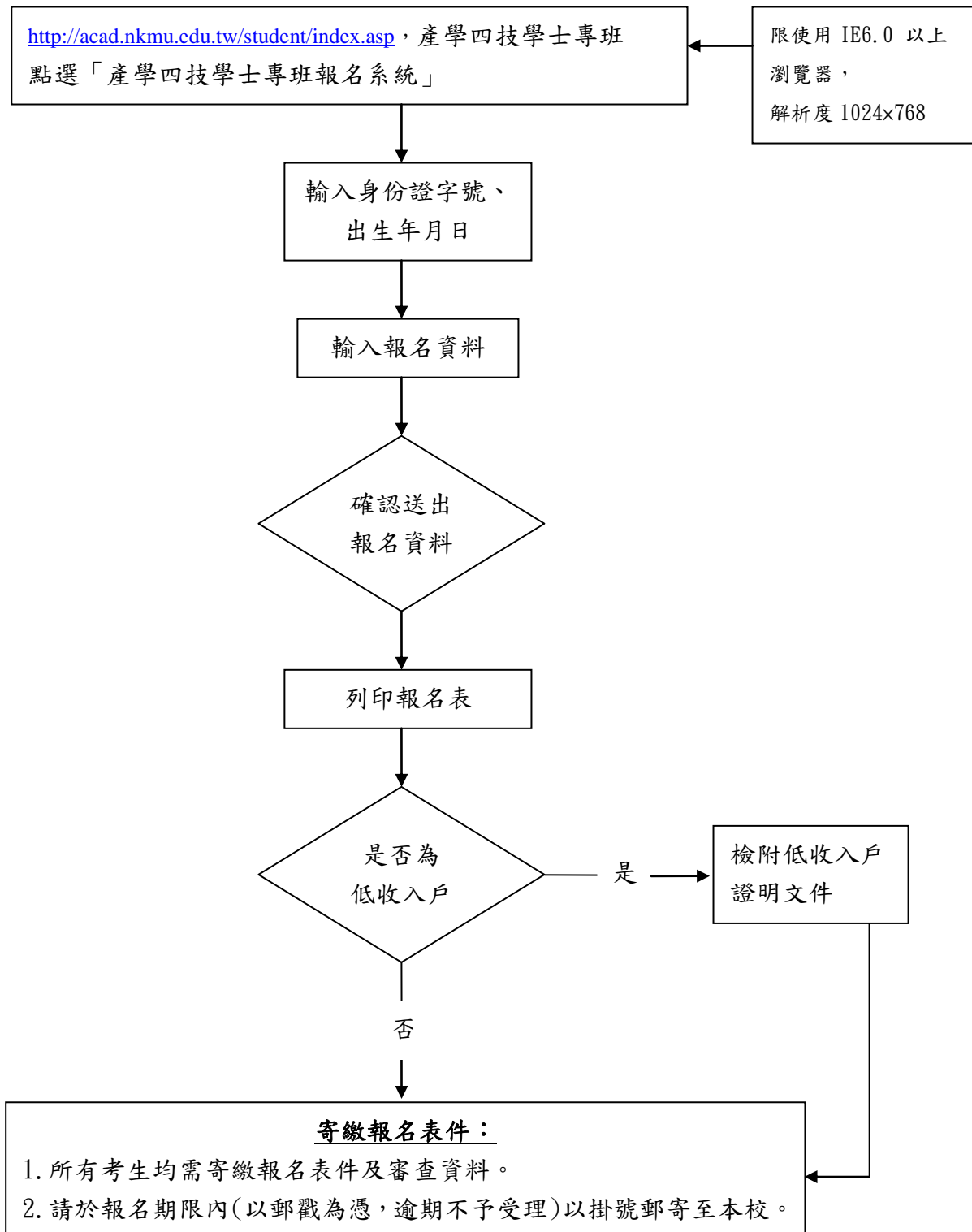
- * 簡章、報名、成績與報到相關事宜，請撥分機 2034 綜合業務組洽詢。
- * 課程問題(含暑期銜接教育輔導課程)，請撥分機 3520 漁業生產與管理系洽詢。
- * 住宿問題，請撥分機 3853、3854 洽詢。
- * 就學貸款，請撥分機 3967 洽詢。
- * 其他入學問題請連結本校新生須知 <http://acad.nkmu.edu.tw/student/index.asp> 查詢。

國立高雄海洋科技大學

105學年度漁業生產與管理系產學四技學士專班甄試招生

網路報名作業流程

網路登錄報名時間：105 年 2 月 15 日 9:00 起至 105 年 2 月 26 日 17:00 止。



網路報名重要資訊

- 一、 網路登錄完成報名，再將報名表件寄送至本校，始完成報名手續。
- 二、 國立高雄海洋科技大學招生報名系統限使用IE6.0以上的瀏覽器(切勿使用Firefox火狐瀏覽器、Google瀏覽器)進行報名、列印，瀏覽之最佳解析度為：1024×768。
- 三、 凡安裝「Yahoo工具列」、「Google工具列」或IE8.0瀏覽器者，請將＜阻擋跳窗＞、＜封鎖彈出視窗＞或＜快顯封鎖程式＞功能取消。
- 四、 招生重要資訊網址：本校招生資訊網<http://acad.nkmu.edu.tw/student/index.asp>。
- 五、 網路登錄報名：
 - (一) 網址：請至本校招生資訊網，點選「產學四技學士專班」，再點選「產學四技學士專班報名系統」登錄報名資料。
 - (二) 列印報表：網路報名傳送成功後將會產生「報名表」。
- 六、 寄繳報名表件及審查資料：請務必於期限內，依照簡章之規定寄送至本校，逾期者一律視同未完成報名手續並予以退件。

目 錄

壹、依據.....	5
貳、報名資格.....	5
參、修業年限及規定.....	5
肆、報名方式及日期.....	5
伍、招生系別、甄試方式、成績計算方式.....	6
陸、報名手續.....	7
柒、甄試日期及地點.....	8
捌、錄取原則及成績計算.....	8
玖、成績通知及複查.....	8
拾、放榜.....	9
拾壹、錄取報到.....	9
拾貳、考生申訴辦法.....	9
拾參、註冊入學及學雜費收費標準.....	10
附表一、複查成績申請表.....	11
附表二、入學切結書.....	12
附表三、放棄甄試錄取資格申請書.....	13

國立高雄海洋科技大學

105學年度漁業生產與管理系產學四技學士專班甄試

招生簡章

壹、依據

依據教育部核定之「國立高雄海洋科技大學產學四技學士專班招生規定」辦理招生試務。

貳、報名資格

- 一、高級海事水產職業學校輪機科104學年度三年級學生，已通過產學攜手計畫輪機專班合作學校(國立鹿港高級中學、國立基隆高級海事職業學校、國立成功商業水產職業學校、國立金門高級農工職業學校、國立蘇澳高級海事水產職業學校、國立澎湖高級海事水產職業學校及國立東港海事水產職業學校)第一階段甄選者。
- 二、銜接參與本計畫之高職端畢業生，如有缺額，經合作廠商同意，酌收非本計畫之高職學校畢業生，以補足原核定名額為限，其人數以不超過原核定名額之30%。

參、修業年限及規定：

以4年為原則，本校實施畢業門檻(含職場實習課程及實務專題類課程)，相關規定請至本系網站查詢。

肆、報名方式及日期

- 一、報名方式：網路登錄完成報名，再將報名表件寄送至本校，始完成報名手續。
- 二、報名日期：自105年2月15日(星期一)至105年2月26日(星期五)。
- 三、報名作業流程，請參照簡章第2頁。
- 四、寄繳方式：由各產學攜手計畫合作高職學校以限時掛號將報名學生名冊暨相關資料郵寄至811高雄市楠梓區海專路142號「國立高雄海洋科技大學教務處綜合業務組」收，並請註明「報名產學四技學士專班甄試」。

伍、招生系別、甄試方式、成績計算方式

甄試對象		招生科系	招生名額
國立鹿港高級中學 國立基隆高級海事職業學校 國立成功商業水產職業學校 國立金門高級農工職業學校 國立蘇澳高級海事水產職業學校 國立澎湖高級海事水產職業學校 國立東港海事水產職業學校		水產養殖科 漁業科、養殖科 水產養殖學程 漁業科、養殖科 漁業科、水產養殖科 漁業科、養殖科 水產養殖科	50名
非專班考生		限相關科系	(餘額補招)
甄試項目	1.書面資料審查、2.面試		
第一階段 書面資料審查			
成績處理方式	甄試項目	滿分	佔總成績比例
	書面資料審查	100	30%
備註：書面資料審查內容含			
1. 在校成績（佔書面資料審查成績之45%）：以學業成績計算，並以3 學期在校平均成績計算（以二年級及三年級上學期在校平均成績。			
2. 重要表現（佔書面資料審查成績之50%）：整體適合性，其他如實習成績表現、定置網參訪證明、重要競賽成果、社團表現、專題報告或作品集等，有證明文件者，酌以加分，最高至50%。			
3. 家庭經濟弱勢或清寒證明（佔書面資料審查成績之5%）：依家庭經濟弱勢或清寒情況而加分，最高至5%。			
4. 書面資料須具備家長同意書、從業意向書。			
第二階段 面試			
成績處理方式	甄試項目	滿分	佔總成績比例
	面試(本職學能、人格特質、臨場反應)	100	70%
同分參酌順序	若二人以上總成績相同時，依序以面試、書面資料審查等成績之高低順序比較，分數較高者，優先錄取。若仍相同，再在校成績、重要表現、技能檢定證照決定錄取順序。		

陸、報名手續

一、網路登錄報名：

(一) 網路報名時間：105年2月15日(星期一) 9:00起

至105年2月26日(星期五)17:00止。

(二) 網路報名網址：請至本校招生資訊網<http://acad.nkmu.edu.tw/student/index.asp>，

點選「產學四技學士專班」，再點選「產學四技學士專班報名系統」，登錄報名資料。

(三) 列印報名表。

二、免繳報名費，考試費用由產學攜手計畫支付。

三、報名注意事項：

(一) 報名資料經確認傳送後即無法在線上修改，若不慎輸入錯誤，請在列印出來的報名表上以紅筆更正，並在更正處加蓋私章，以辦理資料更正。

(二) 報名資料請仔細核對，考生資料以報名表所填具資料為準，若資料錯誤，經審核後因資格不符或表件不齊全而遭退件無法報名，概由考生自行負責，請考生報名郵寄前再次檢查確認。

(三) 本校簡章中對於考生資料之蒐集，係為考生資料統計、成績計算、報到、註冊等招生作業之必要程序使用，資料使用期間由考生完成報名作業至完成註冊作業止，相關資料由本校保存1年後銷毀，但若有考生提出申訴者，延長保存至考生申訴作業完成後進行銷毀。考生完成報名作業後，即同意本校進行使用，使用範圍以前述規定為限。

(四) 考生依個人資料保護法第三條規定，當事人依該法行使之權力，將不因報名作業而拋棄或限制，惟考量招生作業之公平性，考生報名之相關證明文件應於報名時一併提出，完成報名作業後不得要求修改或替換，未附證明文件或證明書中各欄填寫不全者，一律不予採認。考生若不提供前開各項個人資料，本校將無法進行招生作業，請考生特別注意。

(五) 完成報名程序之考生，即同意本校對於考生個人資料使用範圍、方式、目的、對象及使用期間等相關規範，並同意本校對於考生個人資料進行蒐集或整理。

(六) 如具低收入戶資格者，請於報名時檢附「鄉鎮市區公所開具之低收入戶證明文件(非清寒證明)正本」。

柒、甄試日期及地點

面試地點	甄試對象	日期	時間
國立高雄海洋科技大學 地址：高雄市楠梓區海專路 142 號 聯絡人：林先生 07-3617141 # 3520	國立鹿港高級中學 國立基隆高級海事職業學校 國立成功商業水產職業學校 國立金門高級農工職業學校 國立蘇澳高級海事水產職業學校 國立澎湖高級海事水產職業學校 國立東港海事水產職業學校	105 年 3 月 26 日 (星期六)	9:00
	非專班考生		
※面試時，請攜帶高職學生證、身分證明文件應試。			

捌、錄取原則及成績計算

- 一、由本校招生委員會召開會議訂定最低錄取標準(70分)，依總成績排序，先錄取正取生至額滿為止，餘為備取生。
- 二、總成績相同時，則依同分參酌順序錄取。同分參酌依序為：「面試」、「面資料審查」。
- 三、考生若未達最低錄取標準(70分)、任一項目成績零分或缺考者，均不予錄取。
- 四、成績計算：甄試總成績依本簡章內所定百分比計算，四捨五入後取至小數點第二位。

玖、成績通知及複查

- 一、成績通知：將於105年3月30日(星期三)上午10:00於本校招生資訊網址(<http://acad.nkmu.edu.tw/student/index.asp>)供查詢，不另寄發紙本成績單。
- 二、成績複查：
 - (一) 考生對成績有疑義時，請填妥複查成績申請表(如附表一P.11)，於105年4月11日(星期一)前，以傳真(07-3649452)方式提出複查申請，並以電話確認(07-3617141#2045)。逾期或複查程序不合者，不予受理。
 - (二) 複查僅就各項成績核計辦理查核，不得要求重新評閱。考生申請成績複查以一次為限。

拾、放榜

一、放榜及寄發放榜通知單日期：105年4月25日(星期二)10:00。

二、公布方式：

(一)錄取生公告於本校招生網頁 <http://acad.nkmu.edu.tw/student/index.asp>。

(二)放榜通知單統一寄送各產學攜手計畫合作高職學校，請考生特別留意信件。

拾壹、錄取報到

一、正取生報到：105年5月5日(星期四)前將「入學切結書」(如附表二P.12)以掛號郵寄本校教務處綜合業務組辦理報到手續(郵戳為憑)。未依規定時間內辦理報到者，視同自願放棄入學資格，其缺額由備取生依序遞補。

二、備取生報到：另行通知，備取生應依通知之規定時間內辦理遞補報到，否則視同放棄，報到方式比照正取生。

三、錄取生若欲報考本學年度各四技二專學校及大學校院入學考試，應以書面聲明放棄甄試錄取資格(如附表三P.13)。違反前述規定者，如經發現，取消本校錄取資格。

四、辦妥報到之錄取生，須於105年6月30日前繳交畢業證書正本至本校註冊組，逾期仍未補繳者，即以自願放棄入學資格論。

五、錄取生所繳文件，經查如有偽造、變造、假借、冒用、不實者，未入學者取消錄取資格；已入學者開除學籍，不退還已繳交之註冊費用，亦不發給任何學歷證明；如將來在本校畢業後始發現者，除勒令撤銷其學位(畢業)證書外，並公告取消其畢業資格。

六、若本校辦理暑期國文、英文、數學等銜接教育輔導課程，錄取學生需參加，並應參加本校所舉辦之英文輔導，不得異議。

拾貳、考生申訴辦法

一、考生對於考試結果認為有損其權益情形時，應於本校放榜後一週內(以郵戳為憑)，以書面向本校招生委員會提出申訴。

二、考生申訴書(請以A4紙張書寫)應詳載考生姓名、准考證號碼、報考系別、通訊地址、聯絡電話、日期、申訴之事實及理由、希望獲得之補救及檢附有關文件或證據。

三、考生申訴案，如有下列情形者不予受理：

(一)招生有關法令或招生簡章已有明確規範者。

(二)逾申訴期限者。

四、受理之申訴案，由本校招生委員會成立「申訴處理小組」處理之。必要時，得通知申訴人或關係人列席說明。

五、申訴以一次為限，申訴小組處理結果經由招生委員會審議後函覆申訴人。

拾參、註冊入學及學雜費收費標準

- 一、經本項甄試錄取之考生於報到後，仍應依規定辦理註冊入學手續。
- 二、有關錄取生之學雜費收費及學生相關權益與正規日間部大學生相同。
- 三、新生註冊須知及相關事項將於105年7月1日起公告於本校首頁，請自行上網查詢或下載相關資訊，並請詳細閱讀，為響應政府環保政策，不再寄發紙本。
- 四、本簡章如有未盡之事宜，悉以教育部相關法規、本校產學四技學士專班招生規定、本校教務章則及招生委員會之決議為準外，若有相關法令規章仍未明定，而造成疑義者，由本校招生委員會召開會議研議解決之。

附表一

國立高雄海洋科技大學
105 學年度漁業生產與管理系產學四技學士專班甄試
複查成績申請表

准考證號碼：		考生姓名：	
報考系別：漁業生產與管理系		聯絡電話：	
勾 選 複 查 項 目	申請複查項目原始成績	複	查 結 果
<input type="checkbox"/> 書面資料審查		※	
<input type="checkbox"/> 面試		※	
成 績 合 計		※	
複查結 果處理	※		

注意事項：

- 一、請填妥本申請表，於105年4月11日(星期一)前，以傳真(07-3649452)方式提出複查申請，並以電話確認(07-3617141#2045)。
- 二、標示「※」欄位考生請勿填寫。

考生簽名：_____

申請日期：105 年 月 日

附表二

入 學 切 結 書

茲因本人_____現於_____學校就讀
三年級，預計於 105 年____月方可畢業並取得畢業證書。

有關辦理國立高雄海洋科技大學漁業生產與管理系產學
四技學士專班入學就讀報到，應繳交之學歷證明文件，本人同意於 105
年 6 月 30 日前，補繳並完成全部有關手續。如逾期未辦理，依放棄入
學資格處理，不需另行通知本人。

如因手續不全，致本人入學或其他權益受損或喪失等事宜，概無
異議。

此致

國立高雄海洋科技大學

立切結書人：
身分證字號：
戶籍地址：
聯絡電話：

中 華 民 國 105 年 月 日

附表三

國立高雄海洋科技大學
105 學年度漁業生產與管理系產學四技學士專班甄試
放棄甄試錄取資格申請書

第 1 聯 本校存查聯

姓名		准考證號碼		電話	
<p>本人因故自願放棄 貴校 105 年度四技產學攜手合作計畫專班甄試之錄取資格，絕無異議，特此聲明。</p> <p>此致</p> <p>國立高雄海洋科技大學</p>					
考生 簽章		家長(監護人) 簽名		日期	104 年 月 日
國立高雄海洋科技大學 教務處蓋章					

國立高雄海洋科技大學
105 學年度漁業生產與管理系產學四技學士專班甄試
放棄甄試錄取資格申請書

第 2 聯 考生存查聯

姓名		准考證號碼		電話	
<p>本人因故自願放棄 貴校 105 年度四技產學攜手合作計畫專班甄試之錄取資格，絕無異議，特此聲明。</p> <p>此致</p> <p>國立高雄海洋科技大學</p>					
考生 簽章		家長(監護人) 簽名		日期	105 年 月 日
國立高雄海洋科技大學 教務處蓋章					

注意事項：

- 一、錄取生於完成報到手續後，如欲辦理放棄，請填妥本申請書後，以掛號寄至 811 高雄市楠梓區海專路 142 號「國立高雄海洋科技大學教務處綜合業務組」。
- 二、本校將申請書第 1、2 聯蓋章後，第 1 聯留本校存查，第 2 聯寄回考生。
- 三、完成上述程序後，考生始得報考 105 學年度各類考試分發入學招生考試。